

**ARE REAL MERCHANDISE IMPORTS PER CAPITA A
GOOD PREDICTOR FOR THE STANDARD OF LIVING
FOR THE SMALL ISLAND WORLD: TESTING FOR THE
IMPORTS-LED GROWTH AND THE GROWTH-LED
IMPORTS HYPOTHESES IN PANELS OVER THE PERIOD
1970-2019.**

Jean François HOARAU – Nicolas LUCIC

Conférence ARUM
11/10/2022

 UNIVERSITÉ
DE LA RÉUNION

 UVSQ
UNIVERSITÉ PARIS-SACLAY

Caractéristiques de la thèse

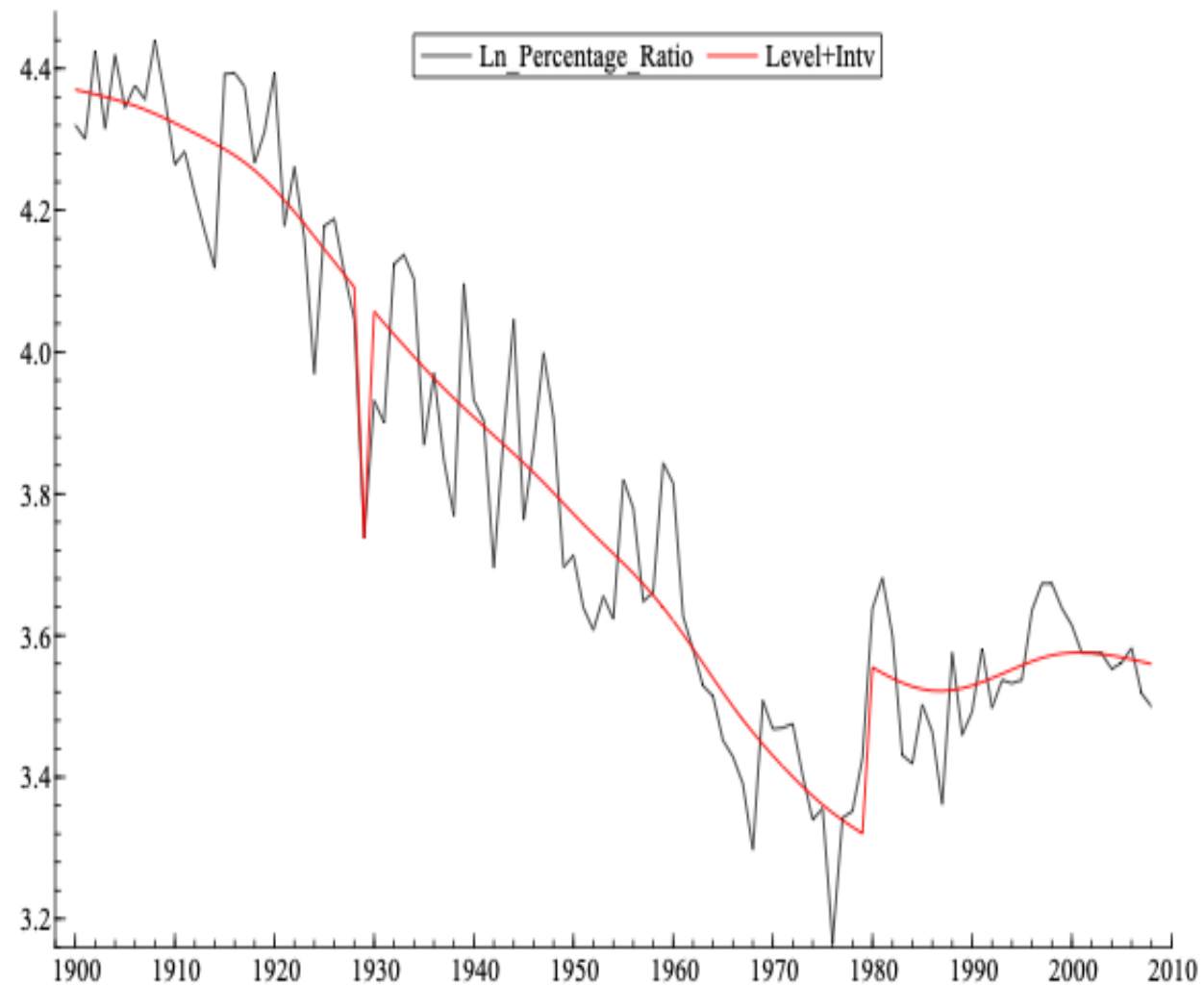
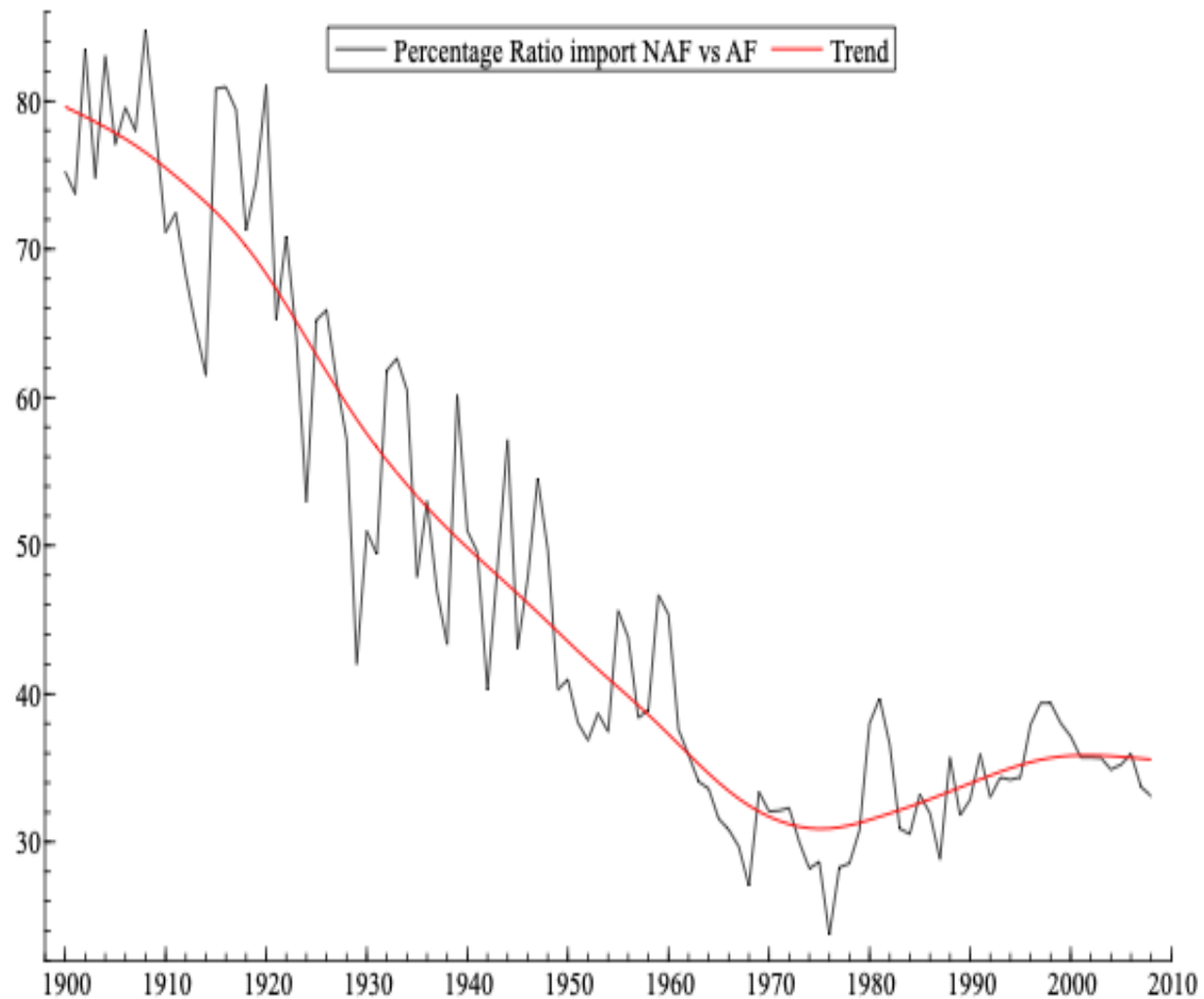
Co-direction :

Jean-François Hoarau (CEMOI) Université de la Réunion et Vincent Geronimi (UMI SOURCE) UVSQ-Paris Saclay

Titre du sujet de thèse déposé :

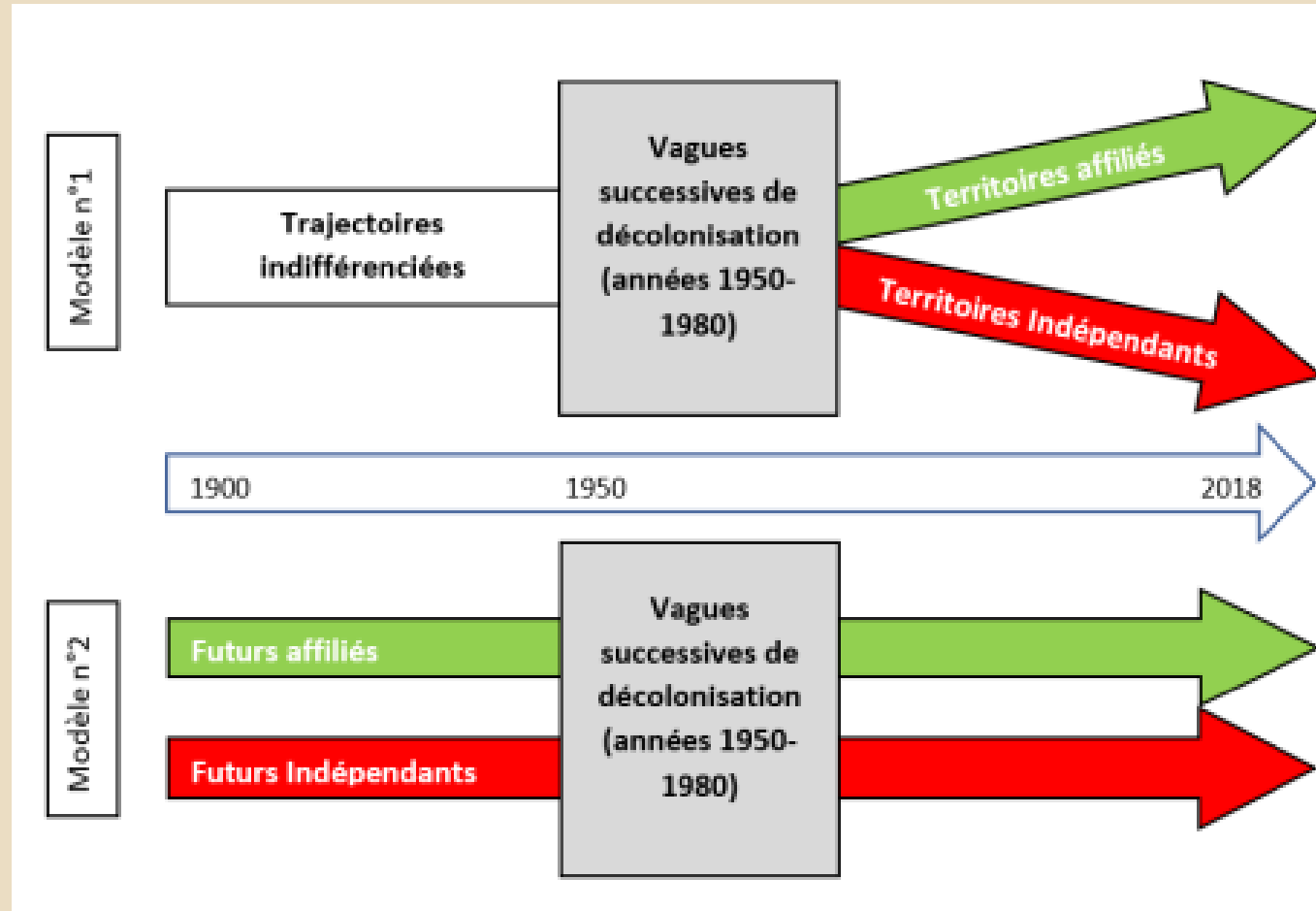
Ressources, Politiques et Institutions dans la Résilience des Petites Economies Insulaires – l'expérience de la Réunion

Origine du sujet

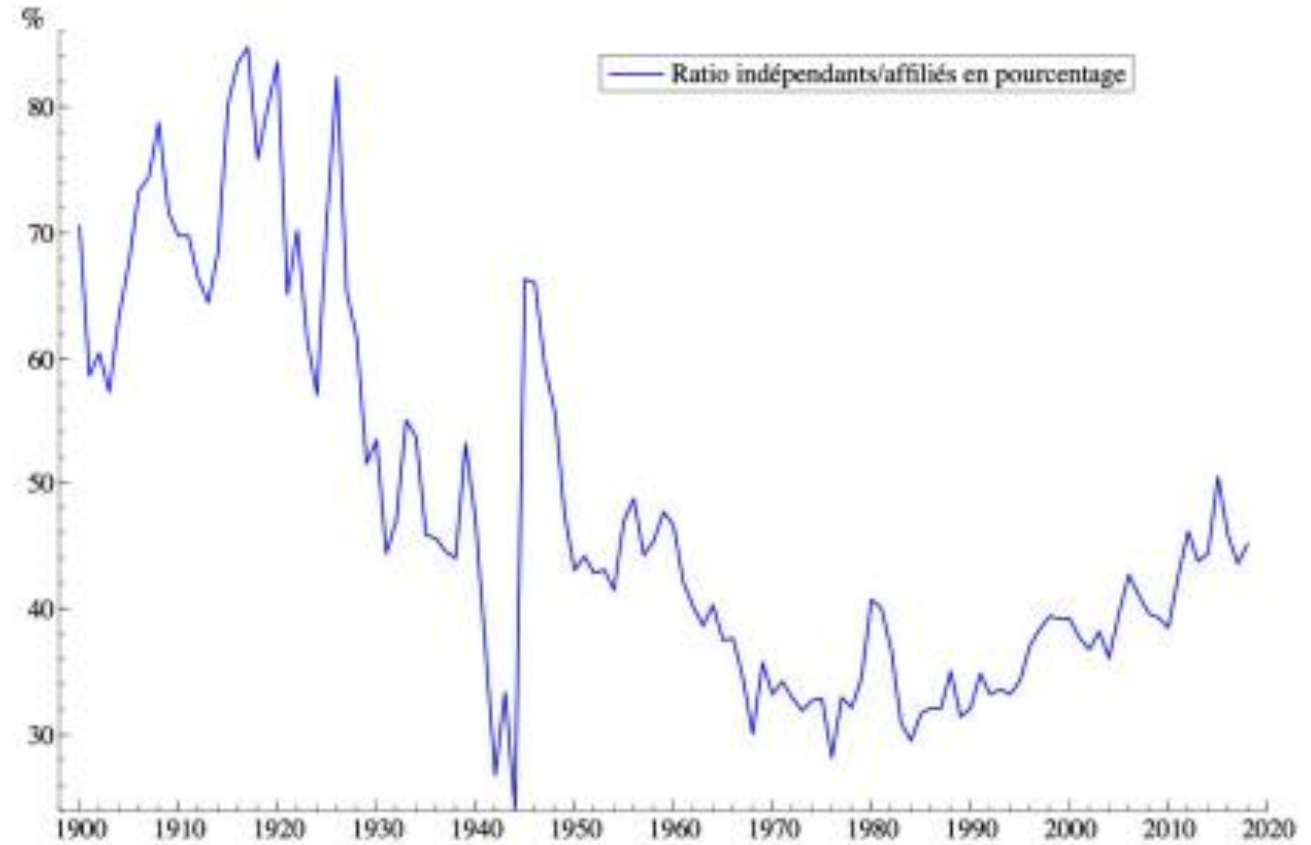
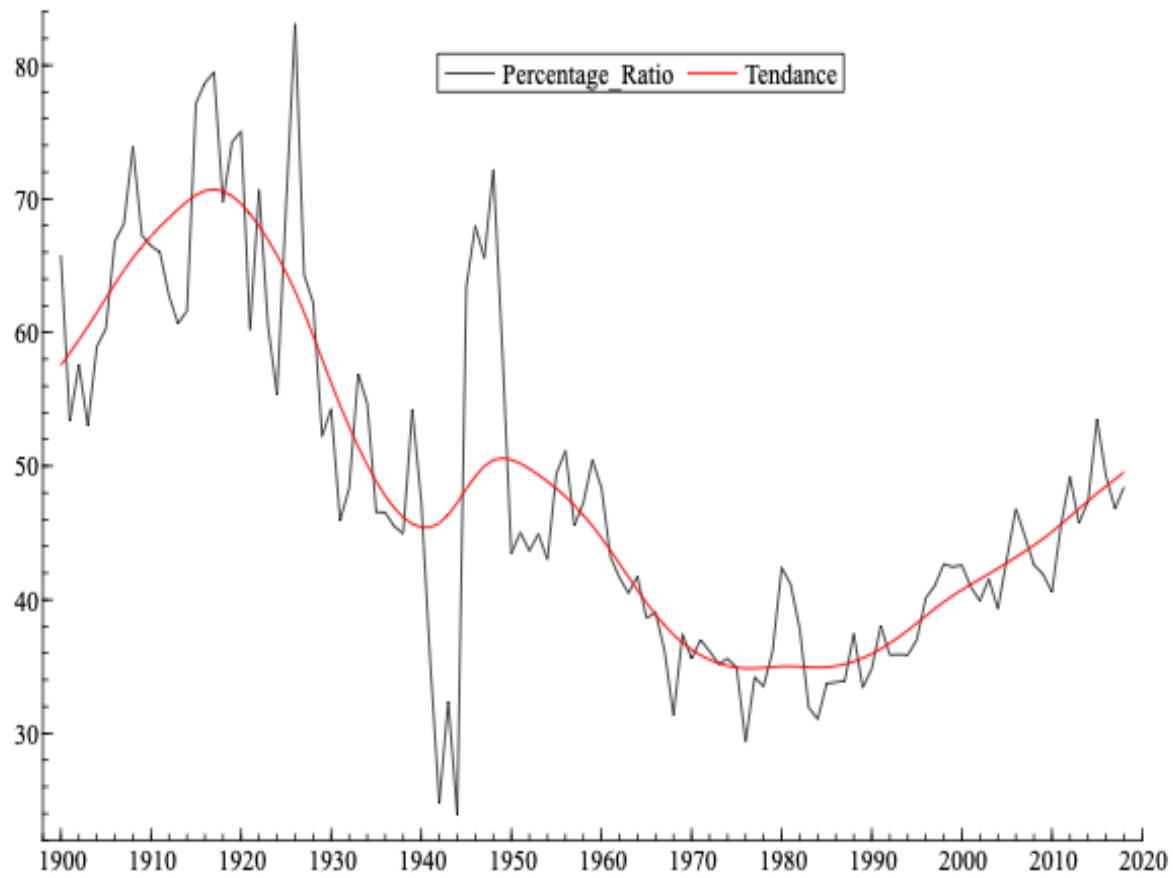


Modèles explicatifs

- Consensus politico-économique : affiliation = meilleure performance lié à la littérature sur les coûts de l'indépendance.
- Consensus non-remis en cause : pas de données de PIB pour les PEI avant 1950-60.
- Bertram (2014) contourne le problème : importations par tête pour approximer le revenu disponible.

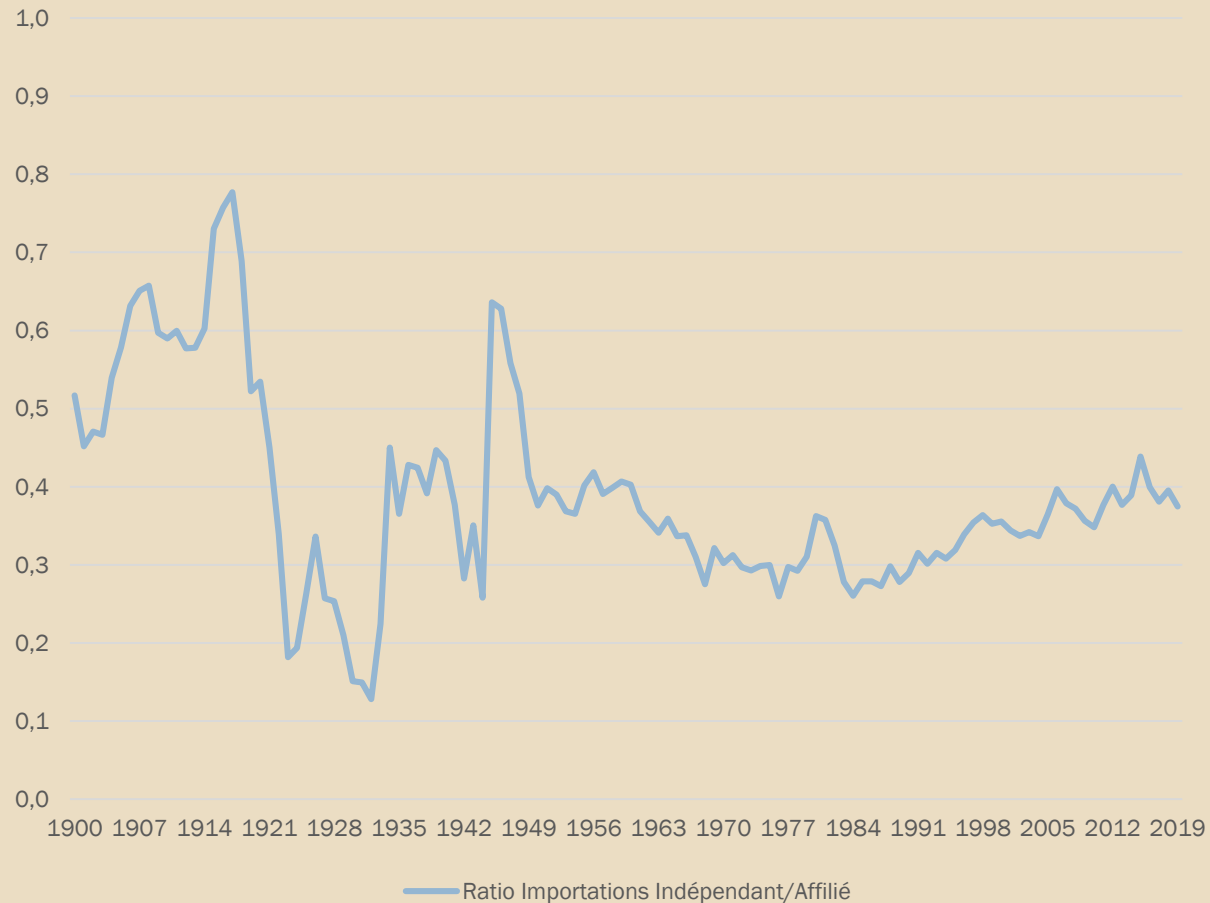


Contexte Affiliation/Indépendance

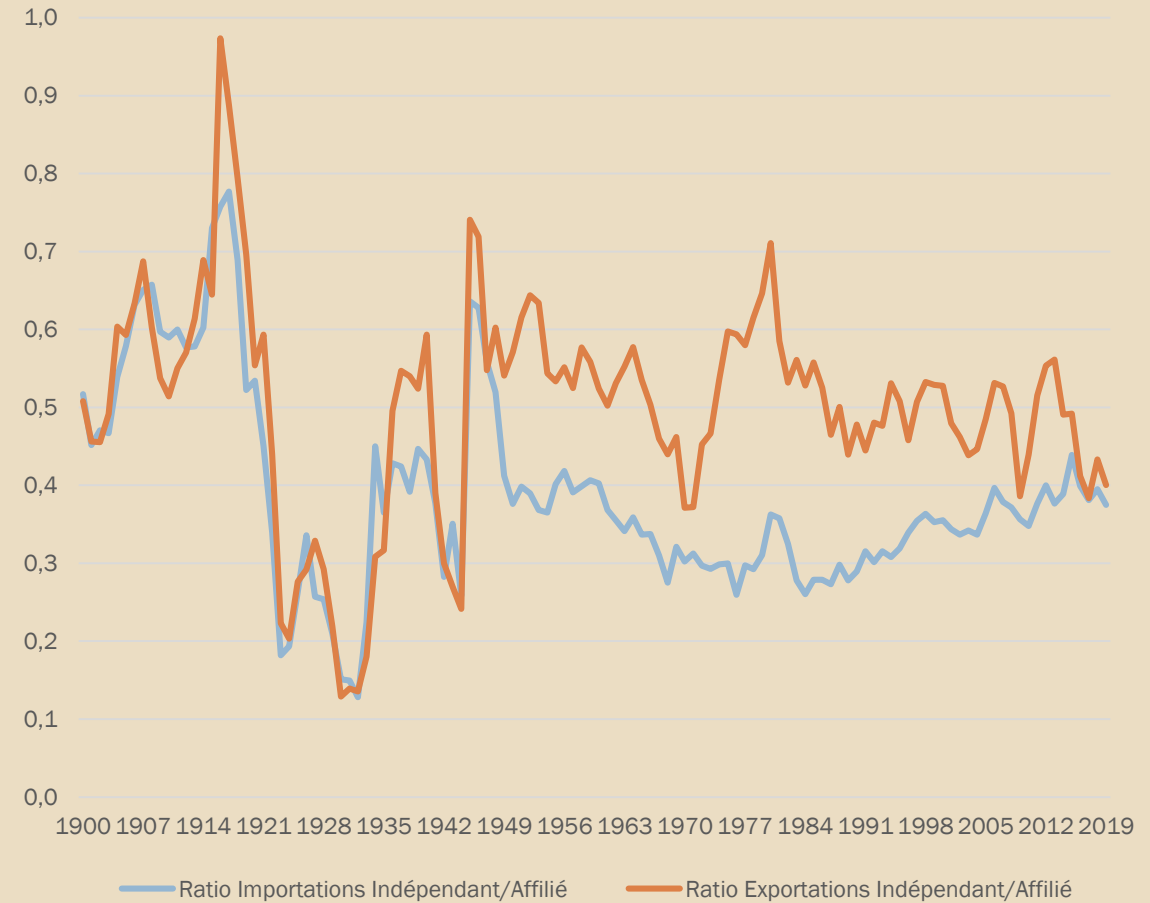


Confirmation avec BDD à 44 îles

Ratio Importations Indépendant/Affilié 44 îles 1900-2019



Ratio commerce extérieur Indépendant/Affilié 44 îles 1900-2019



Littérature et questions de travail

- Papier ancré dans trois littératures distinctes :
 - Etude de l'impact des importations sur la croissance et inversement
 - Analyse des statuts politiques sur la trajectoire des îles
 - Convergence/Divergence et analyses économétriques
- Y a-t-il une convergence particulière des revenus réels par habitant associée au statut politique ?
- Si oui, quelle en serait la période de départ ?

Trois point de vue de la littérature sur les importations

1/ Approches statiques :

- Modèle HOS : rôle positif avec bienfaits de la spécialisation et de l'échange international,
- Structuralistes dénonçant les méfaits de la spécialisation pour les PVD (secteurs primaires/extractifs peu porteurs de croissance). Soutien à l'import-substitution,

2/ Approches dynamiques :

- Modèle néoclassique sans indications sur rôle des importations, taux de croissance à l'état stationnaire dépend du progrès technique à long terme,

3/ Approches croissance endogène :

- Rôle positif avec importations amenant l'innovation, l'efficiency et meilleure productivité,
- Nuance et effets positifs conditionnées par le besoin de protéger les industries naissantes à moyen terme.

Données

- Trois échantillons sélectionnés : global, affilié, indépendant.
- Deux indicateurs principaux :
 - **Le niveau de vie** décliné en PIB/tête exprimé en PPP en USD courants (CRGDPPC) et en PIB/tête exprimé en PPP en 2005 USD constants (CSGDPPC),
 - **Les importations** avec les importations de marchandises par tête exprimées en équivalent 2005 USD.

Groups	Territories
The whole sample	Anguilla, Antigua & Barbuda, Bahamas, Bahrain, Barbados, Belize, Bermuda, British Virgin islands (BVI), Capo Verde, Cayman Islands, Comoros, Cook islands, Cuba, Cyprus, Dominica, Dominican Republic, Fiji, French Guiana, French Polynesia, Guadeloupe, Guyana, Grenada, Haiti, Iceland, Hawaii, Jamaica, Kiribati, Maldives, Malta, Martinique, Mauritius, Montserrat, Nauru, Netherlands Antilles, New Caledonia, Papua New Guinea, Puerto Rico, Samoa, Sao Tomé & Principe, Seychelles, Singapore, Solomon islands, St Kitts & Nevis, Ste Lucia, St Vincent & the Grenadines, Suriname, Tonga, Trinidad & Tobago, Turks & Caicos, Vanuatu, US Virgin islands (USVI).
The affiliated small islands	Anguilla, Bermuda, British Virgin islands (BVI), Cayman islands, Cook Islands, French Guiana, French Polynesia, Guadeloupe, Hawaii, Martinique, Montserrat, Netherlands Antilles, New Caledonia, Puerto Rico, Reunion, Turks & Caicos, US Virgin islands (USVI).
The sovereign small islands	Antigua & Barbuda, Bahamas, Bahrain, Barbados, Belize, Capo Verde, Comoros, Cuba, Cyprus, Dominica, Dominican Republic, Fiji, Guyana, Grenada, Haiti, Iceland, Jamaica, Kiribati, Maldives, Malta, Mauritius, Nauru, Papua New Guinea, Samoa, Sao Tomé & Principe, Seychelles, Singapore, Solomon islands, St Kitts & Nevis, Ste Lucia, St Vincent & the Grenadines, Suriname, Tonga, Trinidad & Tobago, Vanuatu.

Méthodologie VAR

1^{ère} étape :

- Tests de corrélation en panel et cross-section avec procédures Pearson Spearman. Forte **corrélation positive** entre importations et mesures du PIB.
- Unit-root tests 1^{ère} et 2^{ème} génération : **non-stationnarité** pour groupes affiliés et indépendants avec trois variables d'intérêt intégrées d'ordre 1. Tests de 2^{ème} génération retenus car meilleure robustesse.
- Tests de cointégration de Pedroni et Kao : **majorité des stats** de test rejettent hypothèse nulle donc relation de cointégration en panel entre variables d'intérêt.

2^{ème} étape :

- Modèle VAR bivarié : SIC pour sélectionner le nombre de lags, hypothèse nulle de non-causalité testée avec Modified Wald test.

Méthodologie ARDL

- Deux objectifs : **vérifier la validité** des résultats précédents et **séparer les effets** de court et de long terme.
- Utilisation du **Pooled Mean Group** estimator dans un **modèle P-ARDL**.
- Méthode incluant **Pooling** et **Averaging**, supérieur aux autres modèles classiques en ce qui concerne les outliers et les choix du retard.
- Le choix optimal du retard est décidé par le critère Hannan-Quinn.
- Les paramètres de court-terme, de long terme et la vitesse de correction d'erreurs des termes d'ajustement sont estimés par des approches de maximum de ressemblance suivant Pesaran et al. (1999).

Résultats :

- **Causalité bidirectionnelle** de long terme entre Importations et PIB pour les îles indépendantes, **causalité unidirectionnelle** PIB → Importations pour îles affiliées.

Résultats et recommandations

- Hypothèse nulle rejetée pour les trois échantillons : **validation hypothèse GLIH.**
- Inverse moins clair : validation hypothèse ILGH pour échantillon **global et indépendant** mais pas pour **affilié.**

Pour les îles affiliées où l'ILGH n'a pas été retenue :

- Spécialisation économique de ces îles serait une amorce d'explication.
- Peu d'îles affiliées peuvent profiter des bienfaits traditionnels des secteurs d'exportation.
- Profil de services financiers, transferts métropolitains et privés.
- Des stratégies complémentaires d'import-substitution pourraient être développées sans réduire drastiquement les importations.

Une idée à retenir

- Au-delà des techniques de mesures précises, utiliser les importations pour remonter avant les indépendances permet d'entrer sur le débat politique et économique concret.
- Si l'indépendance n'est plus une catastrophe économique, d'autres arguments doivent être déployés dans le discours politique pro et anti-indépendance.

→ Le débat sur le statut politique peut sortir de la question des « *moyens de l'indépendance* » (exemple Nouvelle-Calédonie et prix des matières premières)