

# Analyse du lien entre mixité du genre ou de l'âge et productivité des entreprises aux Antilles

Journées économiques des Outre-mer - ARUM 2022

## Motivation

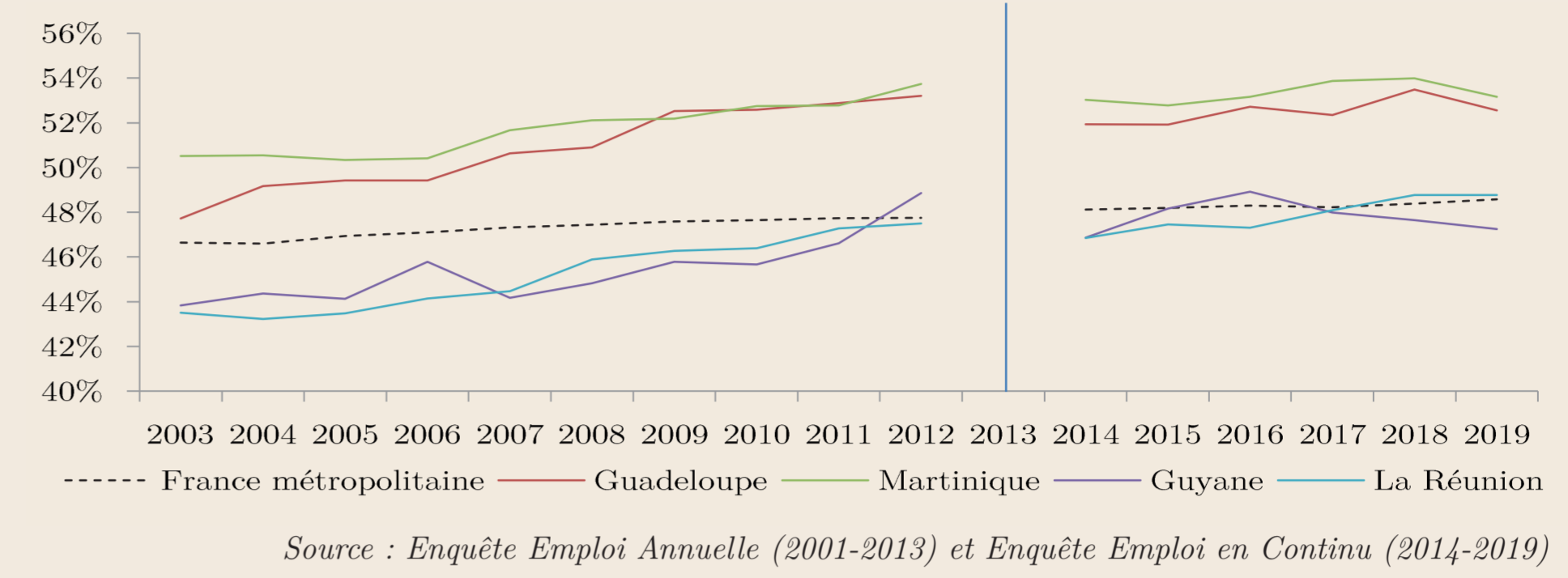
Mixité et productivité (Lazear, 1999) : la diversité de la main-d'œuvre est bénéfique à la productivité de l'entreprise lorsque les employés possèdent des compétences complémentaires

Féminisation et vieillissement de la population sont les principales évolutions du marché du travail

Ces phénomènes sont plus rapides aux Antilles qu'en France métropolitaine

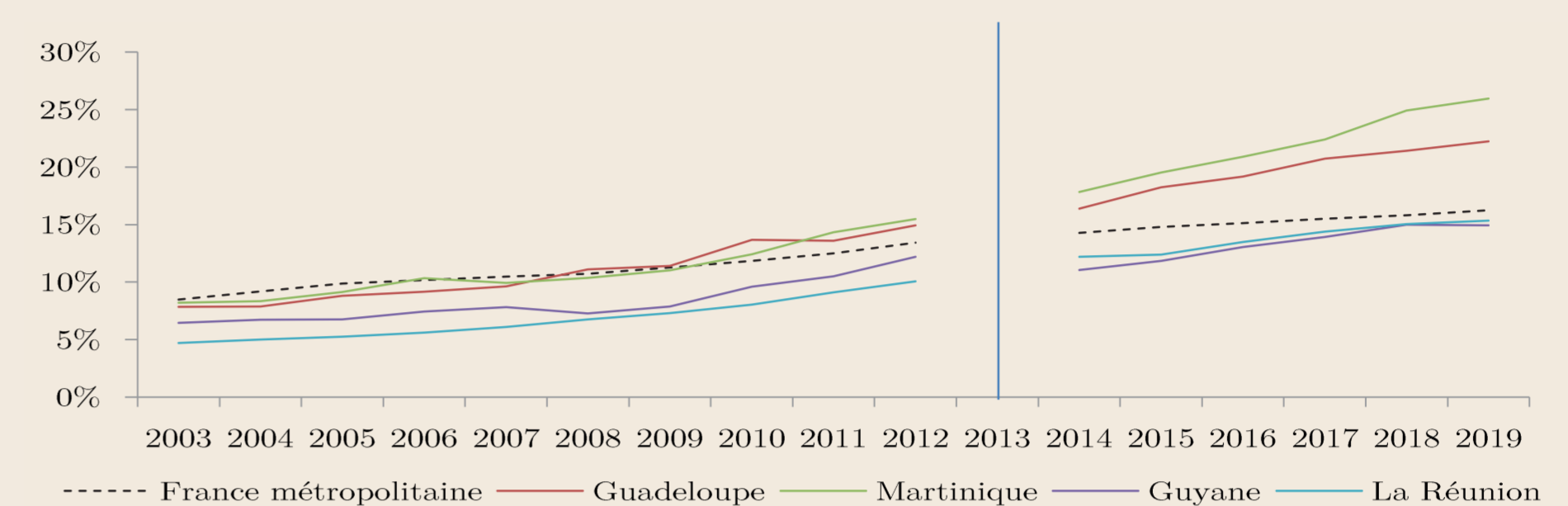
L'intégration croissante des femmes et des seniors dans la population active occupée en favorisant la mixité peut-elle être associée à une meilleure productivité des entreprises ?

Aux Antilles, la part des femmes dans la population active est la plus élevée des départements français depuis 2003



Source : Enquête Emploi Annuelle (2001-2013) et Enquête Emploi en Continu (2014-2019)

De plus en plus de seniors au sein de la population active

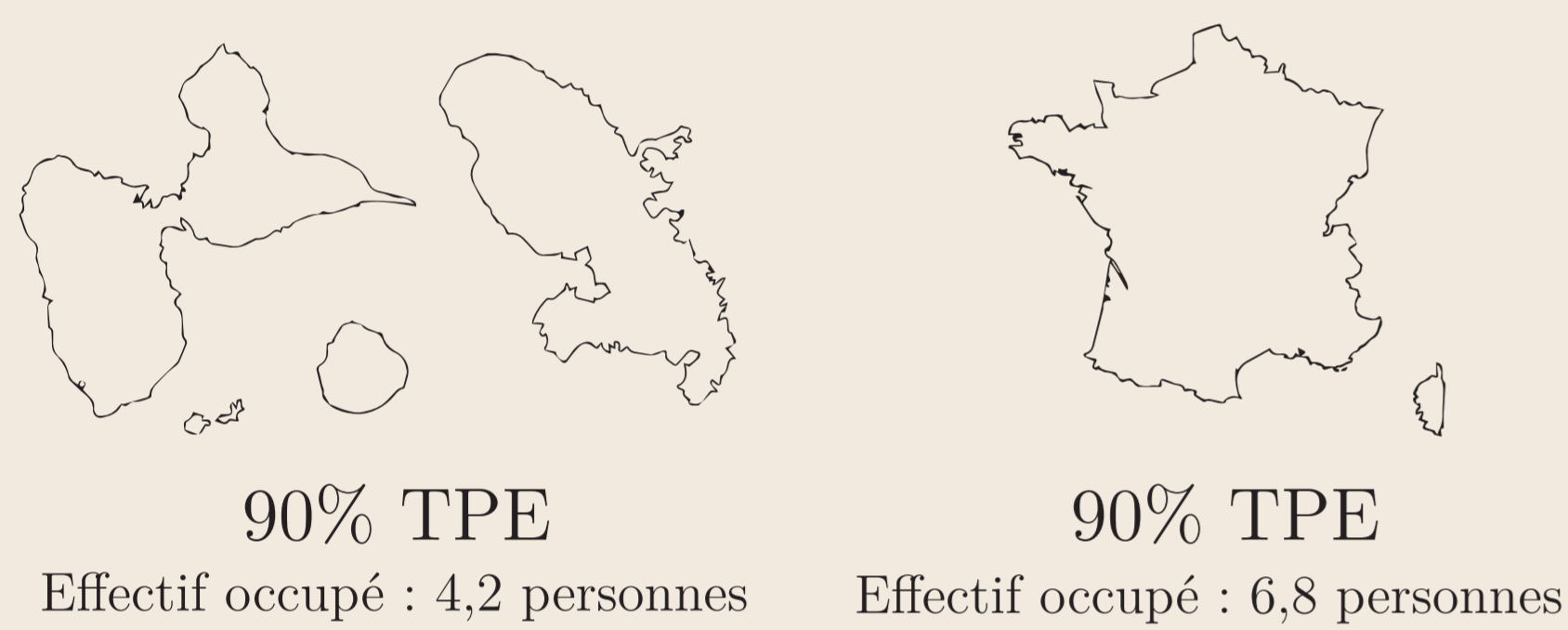


Source : Enquête Emploi Annuelle (2001-2013) et Enquête Emploi en Continu (2014-2019)

Enjeux de politiques publiques accentués au niveau des petits territoires

Egalité d'accès des femmes et des hommes aux métiers et adaptation des conditions de travail des seniors à leur environnement

## Singularité du tissu productif



Les TPE antillaises concentrent presque deux fois plus de main d'œuvre qu'en France métropolitaine

## Littérature et hypothèses

Mixité de genre et performance (Garnero et al., 2014 ; Parrotta et al., 2014 ; Breda, 2015 )

Mixité d'âge et performance (Aubert et Crépon, 2003 ; Van Dalen et al., 2010 ; Bryson et al., 2020 ; Challe et al., 2021)

Peu d'études ont analysé la dimension sectorielle à l'exception de Boring, 2021 ; Garnero et al., 2014 ; Challe et al., 2021)

À notre connaissance, aucune étude n'a été menée à l'échelle territoriale

H1 : Une répartition homogène de la main-d'œuvre en termes de genre est associée positivement à la productivité moyenne de l'entreprise aux Antilles

H2 : Une répartition homogène de la main-d'œuvre en termes d'âge est associée positivement à la productivité moyenne de l'entreprise aux Antilles

## Données

Fichier des Déclarations Annuelles des Douanes (DADS)

Données individuelles et d'entreprises (âge, sexe, CSP, type d'emploi, effectif, secteur d'activité, etc.)



Fichier Approché des Résultats d'Esane (FARE)

Données financières des entreprises (chiffre d'affaire, valeur ajoutée, masse salariale, etc.)



Compilation des données sur la période 2014-2015 pour la Guadeloupe et la Martinique

5 210 entreprises de 6 salariés et plus

## Méthodologie

Approche atypisme (Challe et al., 2021) mesure la productivité des entreprises dont la part des femmes (des seniors) est située aux extrêmes des distributions

$$Part_j = \beta_{0j} + \beta X_{nj} + \varepsilon_j \quad (1)$$

avec  $Part_j$  la part moyenne des femmes (resp. des seniors) de l'entreprise  $j$ ,  $X_j$  le vecteur des caractéristiques moyennes des entreprises et  $\varepsilon_j$  le terme d'erreur

Indicateur d'atypisme à partir des résidus : seuil de 20% de chaque côté de la distribution (à gauche entreprises atypiques faibles, au centre entreprises «normales», à droite entreprises atypiques fortes)

$$\ln(Y_j) = \beta_{0j} + \beta_1 faible_j + \beta_2 fort_j + \beta_n X_{nj} + \varepsilon_j \quad (2)$$

avec  $Y_j$  le niveau moyen de la productivité de l'entreprise  $j$  sur la période, obtenue en divisant la valeur ajoutée totale (au coût des facteurs) de l'entreprise  $j$  par le nombre de travailleurs ;  $faible_j$  et  $fort_j$  deux variables dichotomiques

## Résultats

### Diversité du genre

	Entreprises peu féminisées	Entreprises mixtes	Entreprises très féminisées
Proportion de femmes	17%	34%	79%
Effectif moyen	14	19	13
Chiffre d'affaires*	5 417	5 231	1 979
Valeur ajoutée*	1026	1 253	647
Productivité*	61	56	52
Nombre d'entreprises	1 042	3 126	1 042

Source : FARE - DADS  
Champ : les entreprises pérennes sur la période 2014-2015 employant 6 salariés et plus et issus du secteur privé.

**H1 acceptée**  
La mixité en termes de genre est associée à une meilleure performance économique dans le secteur des services

Les femmes sont plus présentes dans les secteurs des services où le revenu généré par le capital est important

	Industrie yc construction	Commerce	Service	Ensemble
La plus faible proportion de femmes	0.013 (0.05)	0.06 (0.04)	-0.24*** (0.06)	-0.002 (0.03)
La plus forte proportion de femmes	-0.11** (0.05)	-0.04 (0.04)	-0.13** (0.06)	-0.07** (0.03)
R <sup>2</sup>	19%	13%	23%	16%
Nombre d'entreprises	1 633	2367	1210	5210

Source : FARE - DADS  
Champ : les entreprises pérennes sur la période 2014-2015 employant 6 salariés et plus et issues du secteur privé, à l'exclusion du secteur financier.

### Diversité de l'âge

	Entreprises ayant peu de seniors	Entreprises mixtes	Entreprises ayant beaucoup de seniors
Proportion de seniors	1%	9%	31%
Effectif moyen	16	17	16
Chiffre d'affaires*	4 352	5 051	3 583
Valeur ajoutée*	1 082	1 137	942
Productivité*	59	55	57
Nombre d'entreprises	1 042	3 126	1 042

Source : FARE - DADS  
Champ : les entreprises pérennes sur la période 2014-2015 employant 6 salariés et plus et issus du secteur privé.

**H2 partiellement acceptée**  
Dans le secteur du commerce, la productivité est associée positivement avec la mixité en termes d'âge

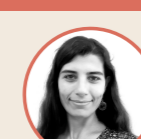
Les entreprises mixtes en termes d'âge ont de meilleures performances économiques

	Industrie yc construction	Commerce	Service	Ensemble
La plus faible proportion de seniors	0.06 (0.05)	-0.028 (0.04)	0.13*** (0.07)	0.05* (0.03)
La plus forte proportion de seniors	0.06 (0.05)	-0.18*** (0.04)	-0.11** (0.06)	-0.03** (0.03)
R <sup>2</sup>	6%	16%	13%	16%
Nombre d'entreprises	1 633	2367	1210	5210

Source : FARE - DADS  
Champ : les entreprises pérennes sur la période 2014-2015 employant 6 salariés et plus et issues du secteur privé, à l'exclusion du secteur financier.

## Limites

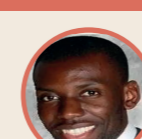
Expliquer le lien entre la mixité et la productivité comporte une difficulté méthodologique, un biais statistique, du sens de leur causalité  
Estimation par variables instrumentales : la part des femmes parmi les cadres, la part des seniors parmi les cadres



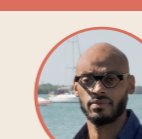
Zuzanna SALIBEKYAN (Insee)



Manon BILONIERE (CREDDI)



Jean LOUIS (Insee)



Sébastien MATHOURAPASSAD (CREDDI)